

Naše zn. 4689/2024-SŽ-SSV-Ú3
Listů/příloh 7/8

Vyřizuje Ing. Kamila Přerovská

Mobil +420 702 164 086
E-mail Prerovska@spravazeleznic.cz

Datum 29. dubna 2024

Uveřejněno na Profilu zadavatele

Věc: Vysvětlení/ změna/ doplnění zadávací dokumentace č. 8
„**Modernizace ŽST Jihlava město**“

ve smyslu § 98 a § 99 zákona č. 134/2016 Sb., o zadávání veřejných zakázek, ve znění pozdějších předpisů (dále jen „ZZVZ“)

Dotaz č. 144:

V SO 31-16-01; SO 33-16-01; SO 31-16-02; 31-27-01 u všech tříd betonu např. C 25/30 nejsou stupně vlivu prostředí npř.XF1;
Žádáme o doplnění stupně vlivu prostředí u všech betonů ve výkazu výměr.

Odpověď:

Položka v třídníku OTSKP nerozlišuje stupně vlivu prostředí a tedy není možné doplnění. Jednotlivé typy prostředí jsou součástí dokumentace a TKP v platném znění.

Dotaz č. 145:

SO 31-16-01

Pol. 34 – 501600 – Zřízení konstrukční vrstvy tělesa žel. spodku z asfaltového betonu–587 m3
Žádáme o doplnění druhu asfaltového betonu a asfaltových postřiků.

Odpověď:

V soupisu prací SO 31-16-01 byl doplněn popis položky č. 34, kód položky 501600 „ZŘÍZENÍ KONSTRUKČNÍ VRSTVY TĚLESA ŽELEZNIČNÍHO SPODKU Z ASFALTOVÉHO BETONU“: Asfaltová směs typu AC 11 Z+ bude provedena ve dvou vrstvách tl. 50 mm s použitím spojovacího postřiku z modifikované kationaktivní emulze PS-CP 0,35 kg/m2 v souladu s ČSN 73 6129. Vrchní plocha vyrovnávací vrstvy bude před pokládkou asfaltového betonu opatřena infiltračním postřikem z kationaktivní emulze PI-C 6,0 kg/m2 v souladu s ČSN 73 6129. Postřik musí být propenetrován na celou tloušťku vyrovnávací vrstvy. Dle technické specifikace položky č. 501600 jsou postřiky obsaženy v rámci položky („- očištění podkladu, případně zřízení spojovací vrstvy“).

Dotaz č. 146:

Při kontrole projektové dokumentace a soupisu prací jsme nenašli soupis v **SO 31-15-01** ŽST Jihlava město výpravní budova na D.2.2.1.2.E vytápění. Žádáme o doplnění.

Odpověď:

Soupis prací SO 31-15-01 cast E vytápění.xlsx doplněn.

Dotaz č. 147:

Při kontrole projektové dokumentace a soupisu prací jsme narazili na tento rozpor. V **SO 33-15-01** ŽST Jihlava – remíza TO v dokumentu „D2.2.1.6_ objektova_skladba_DUSP“ je uvedena v

seznamu dokumentace D – Kanalizace a vodovod, ale tuto dokumentaci ani soupis prací k ní jsme nenašli. Žádáme o doplnění.

Odpověď:

Jedná se o chybu v seznamu dokumentace. V SO část kanalizace a vodovod není. Dešťové svody jsou řešeny jako klempířské výrobky.

Dotaz č. 148:

K objektu SO 31-15-01 ŽST Jihlava město, nákladíště zasíláme tyto dotazy či připomínky:

- a) V pol. č. 11313 ODSTRANĚNÍ KRYTU ZPEVNĚNÝCH PLOCH S ASFALTOVÝM POJIVEM chybí ve výkazu výměr vynásobením tloušťkou konstrukce. Žádáme o úpravu.
- b) Technická zpráva uvažuje aktivní zónu komunikace zlepšit hydraulickým pojivem, avšak vzorový řez aktivní zónu uvažuje vyměnit za vhodnou zeminu. Oproti tomu výkaz výměr obsahuje položku pro odkop aktivní zóny (pol. č. 12373A) ale zároveň i pro zlepšení této aktivní zóny (pol. č. 21566). Žádáme o vysvětlení těchto nesrovnalostí.
- c) Výkaz výměr obsahuje pol. č. 465512 DLAŽBY Z LOMOVÉHO KAMENE NA MC avšak projekt uvažuje s dlažbou z kamenných kostek, pro kterou je správně pol. č. 58212 DLAŽDĚNÉ KRYTY Z VELKÝCH KOSTEK DO LOŽE Z MC. Žádáme o úpravu výkazu výměr.
- d) Ve výkazu výměr chybí položka pro provedení vrstvy z SC 8/10 žádáme o doplnění.

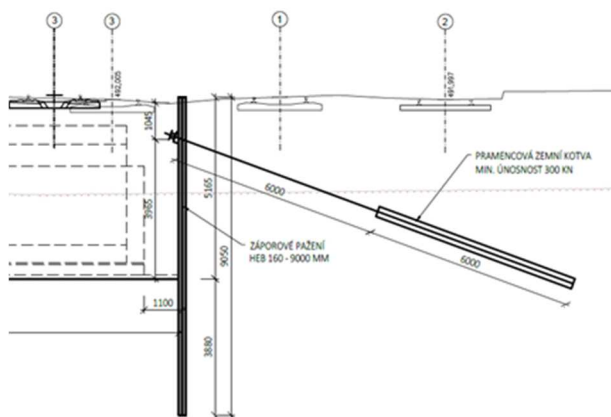
Odpověď:

- a) **Opraveno v rámci Dotazu č.137**
- b) **Nesrovnalosti byly opraveny. Ve vzorovém řezu byla opravena úprava pláň. Ve výkazu výměr byla opravena položka č.3 Odkop pro spod. stavbu silnic a železnic tř.1-bez dopravy, kód 12373A, množství 561m³
Byla změněna položka č.26 Poplatky za likvidaci odpadů nekontaminovaných-17 05 04 vytěžené zeminy a horniny – I.třída těžitelnosti včetně dopravy, kód R015130, množství 3132t**
- c) **č.12 Dlažby z lomového kamene, kód 465512 byla zrušena
Byla doplněna položka č.30 Dlážděné kryty z velkých kostek do lože z MC, kód 58212, množství 2365m²**
- d) **Bylo doplněno v rámci Dotazu č.137**

Dotaz č.149:

V rámci objektu **SO 31-19-02.1** se ve výkrese Výkop a pažení (příloha 19), nachází pramencové zemní kotvy.

V rámci výkazu výměr a položek pro zakládání nejsou zahrnuty položky pro tyto kotvy (8 ks dl. 12 m – chybí vrtání a materiál) – doplní zadavatel chybějící položky?



Odpověď:

Doplněna pol.č. 48 – vrty. Pol.č.8 nahrazena novými pol.č. 49 a 50.

Dotaz č.150:

V rámci objektu **SO 31-19-02.1** se ve VV uvádí :

4	22694	ZÁPOROVÉ PAŽENÍ Z KOVU DOČASNÉ	T	13,270
		$42,6 * ((14 + 15 + 2 * 4) * 4,5 + 4 * 7,0 + 13 * 9,0) / 1000 = 13.270$ [A]		
		položka zahrnuje opotřebení ocelových zápor, jejich osazení do připravených vrtů včetně zabetonování konců a obsypu, případně jejich zaberanění a jejich odstranění. Ocelová převážka se započítá do výsledné hmotnosti.		

Výše uvedené tvrzení neplatí, vypočtená hmotnost pažení z kovu odpovídá pouze svislým záporům z HEB 160, ve výpočtu ale chybí hmotnost převázky z HEB 120. Navýší zadavatel množství u této položky o ocelovou převážku?"

Odpověď:

Doplněna výměra do pol.č. 4

Dotaz č.151:

„ŽST Jihlava – dočasné pažení SO 31-15-11

- V rámci výkazu výměr se nachází položky 29, 30 a 31, které řeší práci na převážkách, ale už není zahrnuta samotná položka pro materiál převázek. Jedná se o cca 6,5 t železa, které není nikde zahrnuto.

Současně postrádáme alespoň schématický řez pažením štětovnic, ve kterém by bylo definováno umístění převázek a rozpěr, hloubka výkopu a délka štětovnic (případně i očekávané geologické podmínky). Ve výkazu výměr se nachází položky 26, 27 a 28 týkající se štětovnic. Tyto tři položky jsou definovány jako štětovnice dl. do 8, 10 a 12 m. Skutečná délka štětovnic ovlivňuje technologii a výslednou cenu pažení.

Doplň zadavatel tento řez pažením štětovnic?"

Odpověď:

Materiál převázek je zahrnut ve výkazu výměr pod položkou pořadového čísla č.1 ocel profilová jakost S235JR (11 375) průřez I (IPN) 300 v množství 6,829 t.

Umístění převázek a rozpěr u štětovnicových stěn bude součástí dílenské dokumentace.

Délka štětovnic je 10 m, položka č.27 nahrazena novou položkou č.85 ve výkazu výměr.

Dotaz č.152:

SO 31-22-01

Dotaz k položce č.25 – odstranění vodoměrných sestav

V technické zprávě je uvedeno, že bude zrušeno:

- a) stávající rozvod ke st.2 v km 91,295
- b) stávající rozvod ke st.1 v km 90,680
- c) stávající potrubí v místě přeložky P2
- d) v situaci je také v rámci SO 31-22-01 popsáno zrušení rozvodu k buňce v km 91,075

V soupise prací jsme našli pouze jednu položku týkající se rušení stávajících vodovodů/rozvodů

a to je položka č.25, jejíž množství je ve výši 2 ks.

Žádáme tímto zadavatele o prověření, případně doplnění do soupisu prací.

Odpověď:

Rušené potrubí je dimenzí, které se nezafoukává a nevykopává. Rušení šachty v km 91,295 je součástí rušení potrubí vodovodního řadu stavby autobusového nádraží. Bude zde odstraněna vodoměrná sestava. Druhá sestava bude odstraněna pro st.1. Ostatní objekty jsou bez měření.

Dotaz č.153:

SO 31-22-01

Pol.č. 24 – protlačování potrubí z plast hmot dn do 250mm – podle popisu položky je v ní obsaženo startovací zařízení, startovací a cílová jáma, opěrné a vodící bloky, apod. Avšak pažící boxy nutné pro startovací jámy jsme v ní nikde nenašli.

Žádáme tímto zadavatele o prověření.

Odpověď:

Součástí položky jsou i pažící boxy.

Dotaz č.154:

SO 31-22-01

V TZ je napsáno, že má být provedena kontrola ovladatelnosti armatur, avšak v soupisu prací jsme takovou položku nenašli, a to ani v popisu jednotlivých položek.

Žádáme tímto zadavatele o vysvětlení, případně doplnění do soupisu prací.

Odpověď:

Tato činnost se nevykazuje jako samostatná položka. Provádí se pracovníky provozu vodovodních řadů nebo za jejich přípomnosti a je součástí SO dle KSP bod 2.1.3.

Dotaz č.155:

B.4 Provozní a dopravní technologie

Dokument je platný k roku 2020.

Žádáme o aktuální vydání s platnými daty.

Odpověď:

Po projektantovi nebyla aktualizace této části objednatelem vyžadována, nicméně aktuálnost této části dokumentace není pro účely stavby nezbytná. Jedná se o koncepční materiál, který stanoví především zásady dopravních opatření. Navíc se jedná o posun realizace stavby o rok se zachováním rozvržení dopravních opatření v průběhu roku na jednotlivé měsíce a týdny. Mění se pouze letopočet.

Dotaz č.156:

B.8 – Zásady organizace výstavby – technická zpráva

V tabulce plánu výluk nesedí termíny se dny v týdnu.

Žádáme tímto zadavatele o prověření.

Odpověď:

Jedná se o nesrovnalost z důvodu posunu realizace v letech. Stěžejní pro realizaci jsou data, nikoliv dny v týdnu. V dokumentaci nebude opraveno.

Dotaz č.157:

SO 31-17-02

Žádáme zadavatele o prověření a případné doplnění položek např. 914162, 914163, 914952 a 914953 související s montáží a odstraněním dočasného dopravního značení.

Odpověď:

Dočasné dopravní značení je součástí SO a zhotovitel náklady spojené s tímto značením rozpustí do položek objektu, tak jak říká Komentář k soupisu prací bod 2.1.3 odrážka č.15.

Dotaz č. 158:

Dotaz se týká položky 75E117 - DOZOR PRACOVNÍKŮ PROVOZOVATELE PŘI PRÁCI NA ŽIVÉM ZARÍZENÍ. Tato položka se vyskytuje v PS zabezpečovacího i sdělovacího zařízení.

Zadavatel v rámci dodatku č. 3 (dotazy č. 44 a 45) uvedl, že se tato položka má ocenit.

Zadavatel v rámci dodatku č. 6 (dotaz č. 79) uvedl, že se tato položka má ocenit nulovou hodnotou.

V rámci korektního pochopení účelu ze strany uchazeče se domníváme, že zadavatel správně položku nejen uvedl, ale že má být i uchazečem oceněna. Pro vyloučení pochybností tedy uchazeč všechny položky tohoto typu oceňuje?

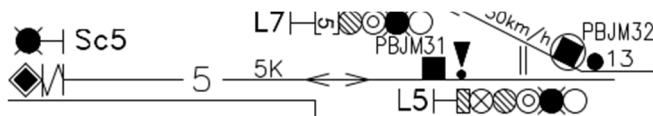
Odpověď:

Položka 75E117 - DOZOR PRACOVNÍKŮ PROVOZOVATELE PŘI PRÁCI NA ŽIVÉM ZARÍZENÍ bude vždy považována za dozor ZADAVATELE / SPRÁVCE a bude tedy zhotovitelem vždy oceňována nulovou hodnotou.

V odpovědích na dotaz 44 a 45 došlo k mylné interpretaci a špatné odpovědi.

Dotaz č. 159:

PS 31-28-01 A, Jihlava město, definitivní SZZ. Zadavatel v rámci odpovědi na dotaz č. 105 a) uvedl, že návěstidlo Sc5 neexistuje. Domníváme se, že se toto návěstidlo v situačním schématu skutečně vyskytuje, viz obr. (v kontextu s jinými prvky):



Z tohoto důvodu se domníváme, že u nově přidáných položek „STOŽÁROVÉ NÁVĚSTIDLO DO DVOU SVĚTEL – DODÁVKA“ a „STOŽÁROVÉ NÁVĚSTIDLO DO DVOU SVĚTEL – MONTÁŽ“ by mělo být správně spíše množství 8ks (namísto současných 7ks). Žádáme zadavatele o prověření.

Odpověď:

V soupisu prací pro PS 31-28-01 A bylo opraveno množství u položek č. 139 a 140 na 8 ks.

Dotaz č. 160:

PS 31-28-01 A, Jihlava město, definitivní SZZ. Dle situačního schématu se předpokládá demontáž celkem 4ks stožárových návěstidel do dvou světél (PřL, Se1, Se2, PřS), bez PřML. V soupisu prací je u odpovídající pol. č. 70 uvedeno množství 8ks. Žádáme zadavatele o prověření.

Odpověď:

Další čtyři kusy se týkají návěstidel OPřSc7, OPřSc9, OPřSc11 a OPřSc13. Počet kusů v soupisu prací je v pořádku.

Dotaz č. 161:

PS 31-28-01 A – „Jihlava město, SZZ“: Byl nalezen nesoulad mezi kabelovým schématem (č. přílohy 8) a tabulkou kabelů (č. přílohy 9) poskytnutých v rámci dodatku č. 6. Rozdíl se týká kabelu č. 127:

kabel	Kabelové schéma	Tabulka kabelů
127	Délka: 1100 m	Délka: 1000 m

Žádáme zadavatele o prověření.

Odpověď:

V PS 31-28-01 A příloha D.1.1.1.1.A.9_Tabulka_kabelu, byla opravena délka kabelu č. 127.

Dotaz č. 162:

PS 31-28-01 A – „Jihlava město, SZZ“: V rámci dodatku č. 6, odpovědi na dotaz č. 86 zadavatele upravil množství kabelů v soupisu prací (u pol. č. 10-13). V návaznosti na změny v kabelech (viz dotaz č. 83) toto opravené množství nesouhlasí s množstvím podle aktualizované tabulky kabelů a kabelového schématu, viz tabulka níže.

č. položky	Název položky	Množství ve výkazu výměr	Vypočtené množství
10	KABEL METALICKÝ SE STÍNĚNÍM DO 12 PÁRŮ - DODÁVKA	105,011	108,476
11	KABEL METALICKÝ SE STÍNĚNÍM PŘES 12 PÁRŮ - DODÁVKA	158,802	181,16
12	ZATAŽENÍ A SPOJKOVÁNÍ KABELŮ SE STÍNĚNÍM DO 12 PÁRŮ - MONTÁŽ	105,011	108,476
13	ZATAŽENÍ A SPOJKOVÁNÍ KABELŮ SE STÍNĚNÍM PŘES 12 PÁRŮ - MONTÁŽ	158,802	181,16

Žádáme zadavatele o prověření množství u položek č. 10 – 13 (i vzhledem k případné úpravě délky kabelu č. 127).

Odpověď:

V soupisu prací pro PS 31-28-01 A bylo opraveno množství u uvedených položek. Započteno navýšení kabelu č. 127 (30P) o 100 m (+3 kmpár).

Dotaz č. 163:

PS 31-28-01 B, Jihlava město, provizorní SZZ. V soupisu prací se vyskytuje pol. č. 66 (75E216). K položce v soupisu prací postrádáme komplementární položku za druhý a další měsíc (např. 75E226). Prosíme zadavatele o prověření.

Odpověď:

V soupisu prací pro PS 31-28-01 B bylo opraveno množství u položky č. 66 na 1 ks.

Byla přidána položka

č. 84 kód položky 75E226 KONTEJNER MOBILNÍHO PROVIZORNÍHO ZABEZPEČOVACÍHO ZAŘÍZENÍ VČETNĚ SW, JOP, MONTÁŽE A DEMONTÁŽE, CENA ZA DRUHÝ A DALŠÍ MĚSÍCE - PRONÁJEM, počet kusů/měsíc 11

Dotaz č. 164:

PS 31-28-01 B, Jihlava město, provizorní SZZ. Dle zadávací dokumentace je hlavním předmětem tohoto PS zřízení provizorního SZZ na stávající kolejiště ŽST Jihlava město. V soupisu prací provizorní části 02 Slaboproud se vyskytují položky dodávka, montáž, demontáž. Dodávkou je jistě myšlen pronájem. Tj. u položek s popisem „dodávka“ se jeví vhodnější označení „pronájem“. Prosíme zadavatele o prověření a nahrazení „dodávka“ za „pronájem“.

Odpověď:

V oborovém ceníku OTSKP se ne u každé položky vyskytuje položka s označením PRONÁJEM. Proto jsou použity položky pro dodávku.

V soupisu prací pro PS 31-28-01 B byly položky „DODÁVKA“ nahrazeny novými odpovídajícími položkami „PRONÁJEM“ a to následovně

Položka č. 5 byla nahrazena položkou č.85 kód položky R75A156 KABEL METALICKÝ SE STÍNĚNÍM DO 12 PÁRŮ – PRONÁJEM, počet kmpár/měsíc 408,720

Položka č. 6 byla nahrazena položkou č.86 kód položky R75A166 KABEL METALICKÝ SE STÍNĚNÍM PŘES 12 PÁRŮ – PRONÁJEM, počet kmpár/měsíc 691,2

Položka č. 16 byla nahrazena položkou č.87 kód položky R75B226 SERVISNÍ A DIAGNOSTICKÉ PRACOVISTĚ, TECHNOLOGIE - PRONÁJEM, počet kus/měsíc 12
Položka č. 34 byla nahrazena položkou č.88 kód položky R75B866 SKŘÍŇ ELEKTRONICKÉHO AUTOMATICKÉHO BLOKU - PRONÁJEM, počet kus/měsíc 12
Položka č. 41 byla nahrazena položkou č.89 kód položky R75C116 PŘESTAVNÍK ELEKTROMOTORICKÝ - PRONÁJEM, počet kus/měsíc 72
Položka č. 75 byla nahrazena položkou č.90 kód položky 75C416 ZÁMEK VÝMĚNOVÝ NEBO ODTLAČNÝ (JEDNODUCHÝ, KONTROLNÍ) - PRONÁJEM, počet kus/měsíc 168 (v OTSKP je zřejmě chybně uvedená měrná jednotka KUS, podle popisu se udává počet kusů konstrukce za každý započatý měsíc)

Vzhledem ke skutečnosti, že byly zadavatelem provedeny **změny/doplnění** zadávací dokumentace, postupuje zadavatel v souladu s ust. § 99 odst. 2 ZZVZ a prodlužuje lhůtu pro podání nabídek o 1 pracovní den.

Dále zadavatel zohledňuje skutečnost, že některé dotazy vyžadovaly větší časový prostor pro zpracování odpovědi a doplnění zadávací dokumentace. Z tohoto důvodu zadavatel prodlužuje lhůtu pro podání nabídek v souladu s ust. § 98 odst. 4 ZZVZ o další 1 pracovní den.

Zadavatel tedy celkově prodlužuje lhůtu ze dne 21. 5. 2024 na den 23. 5. 2024.

Zadavatel je dle § 212 odst. 4 ZZVZ v případě změny informací uvedených ve formuláři povinen odeslat opravný formulář. Opravný formulář Oznámení o zahájení zadávacího řízení bude uveřejněn na webovém portálu <https://vvz.nipez.cz/> (evidenční č. VZ: Z2024-014535). Změny se týkají těchto ustanovení:

Část **INFORMACE O PODÁNÍ**

Oddíl **Lhůta pro podání nabídek – den (BT-131(d)-Lot)**
rušíme datum **21. 05. 2024** a nahrazujeme datem **23. 05. 2024**.

Vysvětlení/ změnu/ doplnění zadávací dokumentace včetně příloh zadavatel uveřejňuje na profilu zadavatele na webovém portálu <https://zakazky.spravazeleznice.cz/>.

Příloha:

D.1.1.1.1.A.9 Tabulka kabelů.xlsx
D.1.1.1.1.A.9_Tabulka_kabelu.pdf
D.2.1.8.1.4 Vzorový příčný řez.dwg
D.2.1.8.1.4 Vzorový příčný řez.pdf
D2.2.1.6_objektova_skladba_DUSP_240425.pdf
D2.2.1.6_objektova_skladba_PDPS_240425.pdf
XDC_Jihlava_mesto_zm08_20240429.xml
XLS_Jihlava_mesto_zm08_20240429.xlsx

V Praze

Ing. Ondřej Göpfert

ředitel odboru investičního
na základě pověření č. 14-NM ze dne 13. 11. 2023
Správa železnic, státní organizace